

Consiliul Județean Brașov
Muzeul de Artă Brașov



Ábrahám Jakab

Brașov 2012



CONSILIUL
JUDEȚEAN
BRAȘOV



MUZEUL
DE ARTĂ
BRAȘOV

Ábrahám Jakab

EDITURA MUZEULUI DE ARTĂ BRAȘOV
| 2012

Muzeul de Artă Brașov - Director: Bartha Árpád
Expoziția de grafică „Ábrahám Jakab ”
7 noiembrie – 16 decembrie 2012



Catalog finanțat de Consiliul Județean Brașov

Curator: Bartha Árpád

Conservare: Delia Marian, Simona Tătaru

Concept și coordonare: Bartha Árpád

Fotografii: Ábrahám Jakab, Tóásó Áron

DTP: Radu Tătaru

ISBN 978-606-93303-1-9

Coperta: Ábrahám Jakab, *Amprente* (detaliu), Nr. Cat. 44

**Expoziția de grafică „Ábrahám Jakab ”
Muzeul de Artă Brașov,
7 noiembrie – 16 decembrie 2012**

Ábrahám Jakab

Născut la 2 august 1952 în Lăzărești (jud. Harghita).

Absolvent al Institutului de Arte Plastice „Ion Andreescu” din Cluj-Napoca, promoția 1976.

Membru al Uniunii Artiștilor Plastici din România, filiala Brașov, 1990

Membru al Uniunii de Arte Plastice și Decorative din Ungaria, 1986

Membru al Breslei Barabás Miklós din Cluj Napoca

În prezent: Profesor la Școala Populară de Arte și Meserii „Tiberiu Brediceanu” Brașov.

Activitatea:

1977-2012 - Lucrările sale figurează constant pe simezele expozițiilor județene de artă plastică organizate la Brașov

Expoziții personale: 1976 - Cluj-Napoca, Miercurea Ciuc; 1979 - Brașov; 1980 - București, Târgu-Secuiesc; 1982 - Brașov, Târgu-Secuiesc; 1983 - Miercurea-Ciuc; 1984 - Sfântu-Gheorghe; 1985 - Sibiu; 1988 - Târgu-Secuiesc, Brașov, Oradea; 1989 - Cluj-Napoca; 1991 - Brașov; 1992 - Törökszentmiklós, Pécs (Ungaria); 1993 - Budapesta (Ungaria); 1995 - Cluj-Napoca; 1997 - Tours (Franța); 2002 - Brașov ; 2011 - Brașov; 2012 - Târgu-Mureș, Lăzărești (jud. Harghita).

Participări la Saloanele Naționale de Grafică: București -1982,1983, 1984, 1986, 1988,1989,1991; Tulcea - 1984, 1985; 1998 - Miskolc (Ungaria)

Expoziții internaționale: 1976 - Offenbach am Main (Germania); 1989 - Torino (Italia), Naissance, Tours (Franța); 1991-Budapesta (Ungaria); 1991,1994, 1997 - Sfântu-Gheorghe; 1992 - Sint Niklaas (Belgia); 1992, 1994, 1998, 2000, 2002 Budapesta (Ungaria); 1993 - Bruxelles, Mol (Belgia); 1994,1998 - Tokio (Japonia); 1995 - Stockholm (Suedia); 1996 - Győr (Ungaria); 1998 – Holstebro (Danemarca); 1997 – Budapesta (Ungaria), Praga (Cehia); 1997, 1999 2001, 2005 - Cluj-Napoca; 1998 – Kuala Lumpur (Malaezia); Aarshot (Belgia), Miskolc, Hortobágy, Polgár (Ungaria); Dunajská Streda (Slovacia), Dortmund (Germania); 1999, Slovenia, Rijeka, Italia, Roma, Ungaria Debrecen, Szekesfehervar, Miskolc, 2001-Budapesta, Miskolc (Ungaria); 2003 - Tápiószentmárton (Ungaria); 2004 - , Miskolc (Ungaria), Dunajská Streda (Slovacia); 2005, 2006 - București; 2008 - Nicosia (Cipru)

Premii:

1979 - „Medalia de aur” pentru design produse „Cadran”, Bratislava (Cehoslovacia)

1982 - „Medalia de aur” pentru design produse „Ossidenta”, Bratislava (Cehoslovacia)

1984 - „Medalia de aur” pentru design produse „Lys”, Bratislava (Cehoslovacia)

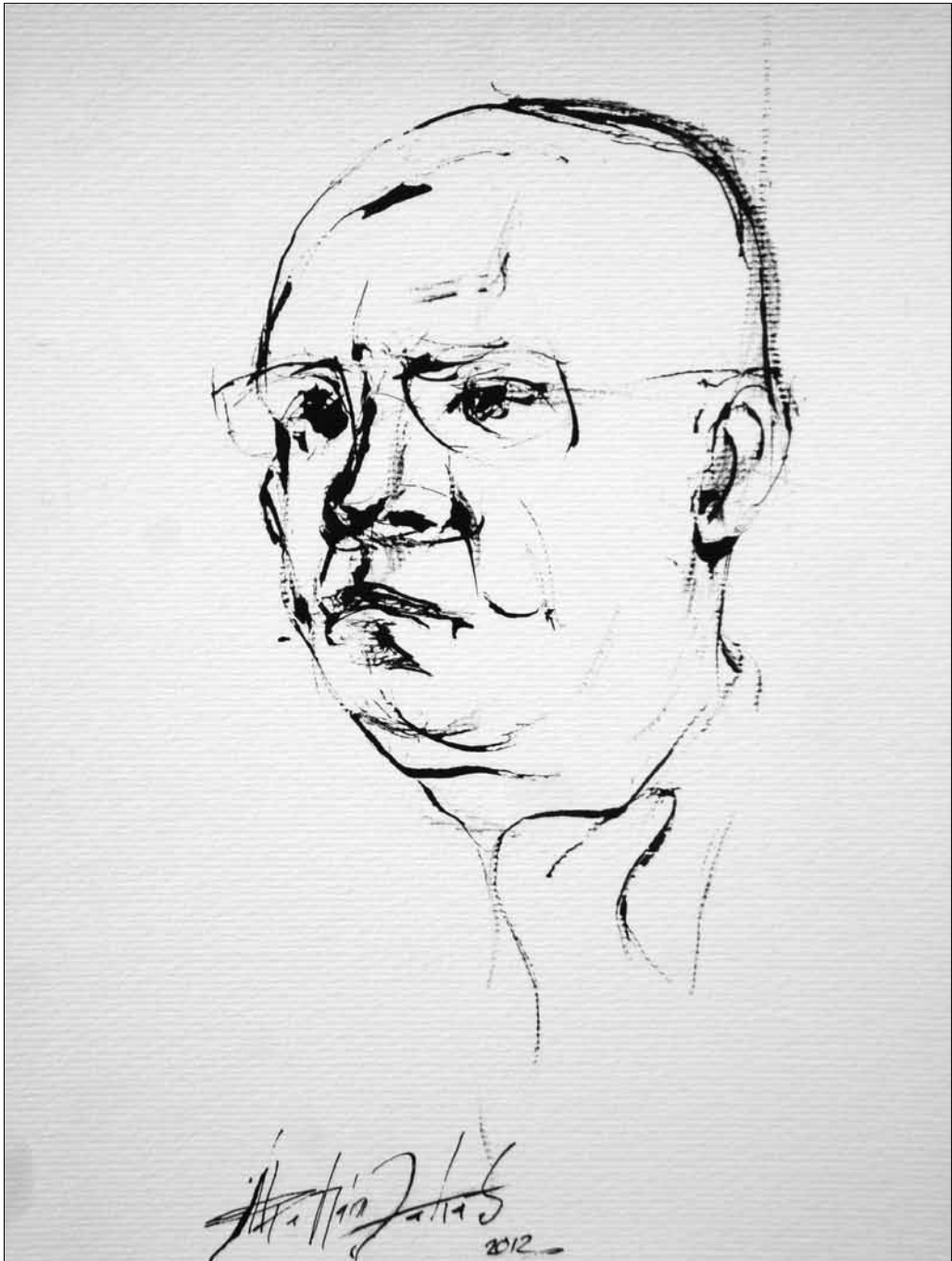
1985 - „Medalia de aur” pentru design produse „Riposta”, Bratislava (Cehoslovacia)

1989 - Premiul II, Concursul Internațional de „Ex-libris”, Torino (Italia)

2001 - „Diplomă de onoare”, Bienala Internațională de Grafică Mică, Cluj-Napoca

2006 - Medalia „Boromissza”, acordată de Fundația Taberei Internaționale de la Hortobágy (Ungaria)

2010 - „Mențiune II”, „Expoziția Anuală de Artă Contemporană Brașoveană 2010”, Muzeul de Artă Brașov



Autoportret
Nr. Cat. 57



Cain și Abel
Nr. Cat. 33

Icar și Dedal
Nr. Cat. 28



Bunavestire
Nr. Cat. 3

Dorul icarian
Nr. Cat. 29



Cântarea soarelui
Nr. Cat. 55

Prometeu
Nr. Cat. 65



Exodus
Nr. Cat. 55

„Desenele lui Ábrahám Jakab condensează într-însele tensiuni exacerbate. Prin această formă a comunicării primordiale care face posibilă excluderea tuturor circumstanțelor care l-ar putea încătușa, se manifestă în deplinătatea lui spiritul impulsiv al creatorului.

El mărturisește în același mod și despre laitmotivele din opera lui - despre putere, despre neliniște, despre excedente. Cu totul surprinzător, aceste stări de încordare-datorită fundamentului solid conferit de tradiția descrisă - nu exprimă nici urmă de neliniște. Din contră emană certitudine, lipsă de echivoc și conștiință de sine. Mai mult, Ábrahám Jakab se simte în largul lui în universul nostru, este „acasă” întru totul conștient. Este artistul care prin felul său de a fi nu se poate desprinde de acest mediu. El este totodată și artist universal. Aderă cu naturalețe la circuitul artei universale, opera lui întinzându-și rădăcinile până la desenele ornamentale ale vaselor grecești, raționalitatea densă a lui Leonardo da Vinci, sau cosmosul vibrant al lui Rembrant. Căutând mai îndeaproape, îi poate considera drept precursori pe Toulouse Lautrec, pe Pallady sau pe Nagy Imre. În privința definirii stilului, Abraham Jakab este exponentul caracteristic al curentului expresionist. Tehnica lui este infailibilă, iar viziunea hotărâtă.”

(Gazda József, *Putere și tensiuni*, în „Brassói Lapok”, 20 mai 1988)

„Am apetență mai degrabă pentru arta figurativă, în ea mă simt cu adevărat acasă. Îmi place enorm să desenez omul în ipostazele sale de „creatură” sau ființă, să desenez elementele corpului sau corpul uman, în întregul lui. Fiecare element poartă în el esența întregului, gesturile înfățișează caracterul omului. Ființa umană este o creație într-atât de perfectă încât nici nu mi-aș putea închipui ceva aiudoma ei.

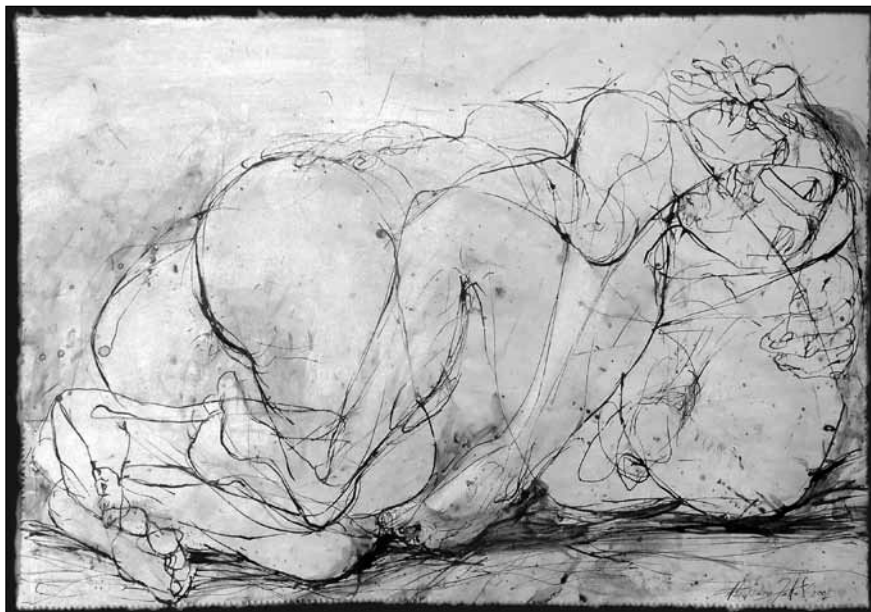
(...) Atunci când desenez o linie pe o placă, spațiul parcă se descompune și se deschide un nou univers scris de mâinile mele. Desenul este o simfonie pe care o compun „atunci” și „acolo”, Simfonie în care fiecare linie are intensitatea sonoră pe care eu însumi i-o permit.”

(Ábrahám Jakab - Bartha Réka, *Ca o simfonie - De vorbă cu Ábrahám Jakab*, în „Brassói Lapok”, 18 octombrie 2002)



*Drumul
cel mare*
Nr. Cat. 1

În infinit
Nr. Cat. 73

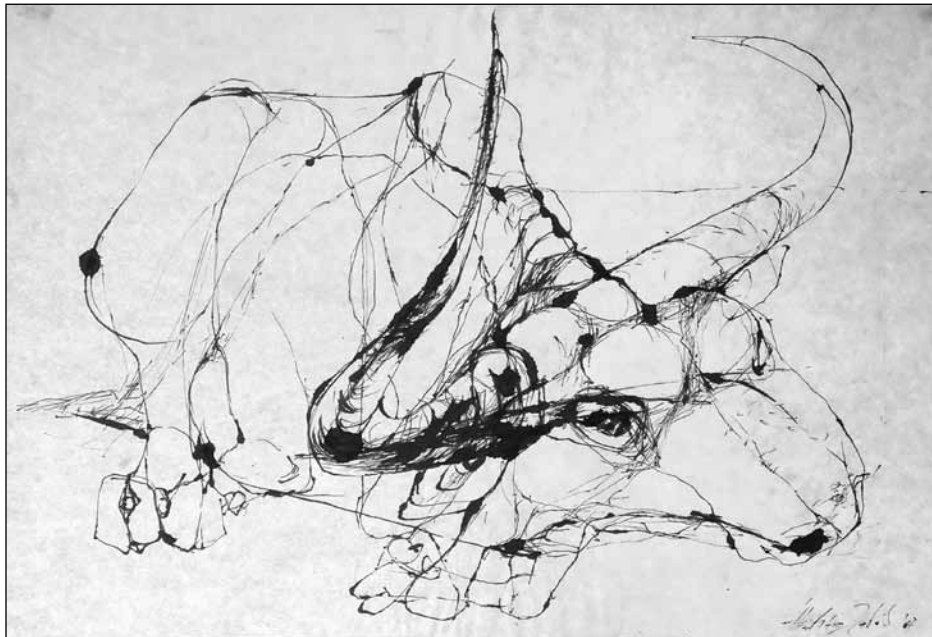


În doi
Nr. Cat. 37



Vis
Nr. Cat. 2

Răpirea Europei 1
Nr. Cat. 16



Răpirea Europei 2
Nr. Cat. 17

Răpirea Europei 4

Nr. Cat. 18



Răpirea Europei 5

Nr. Cat. 19



Arcaş
Nr. Cat. 27



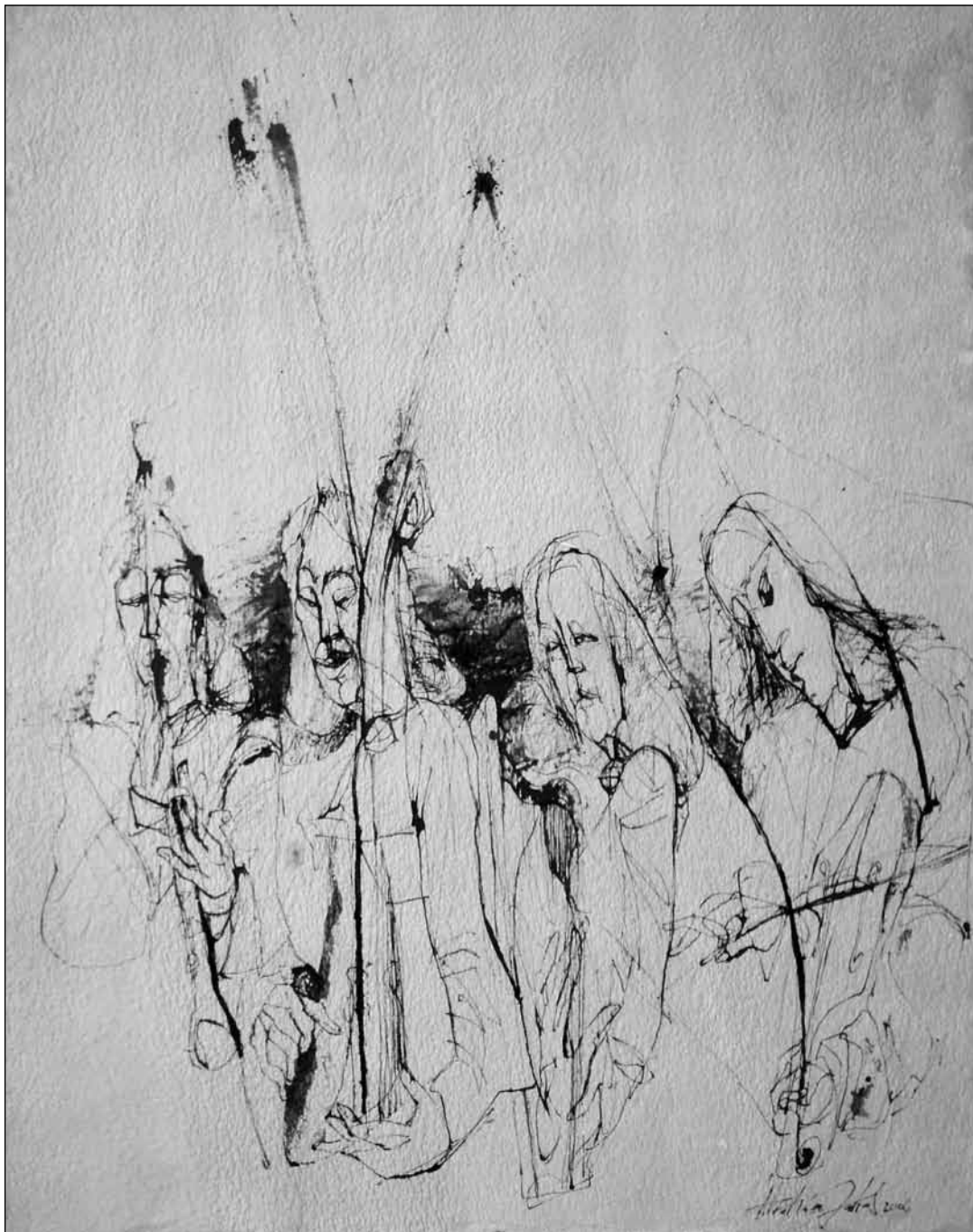
Duel
Nr. Cat. 59



Cerbul
Nr. Cat. 68



Pustnic
Nr. Cat. 47



Mozart
Nr. Cat. 51



Arborele vieții
Nr. Cat. 11

Atelierul lui Vulcan

Nr. Cat. 74





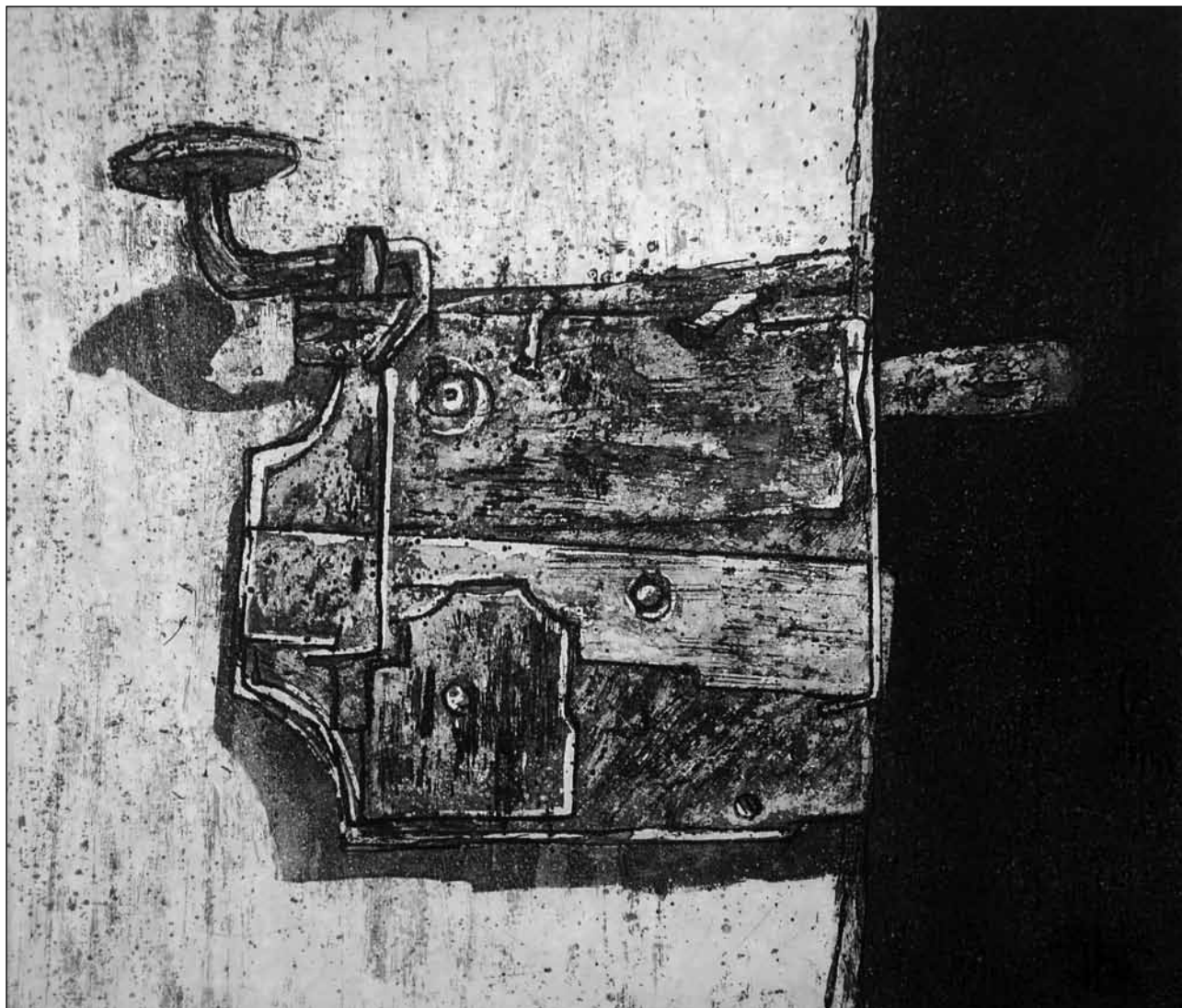


Amprente
Nr. Cat. 44

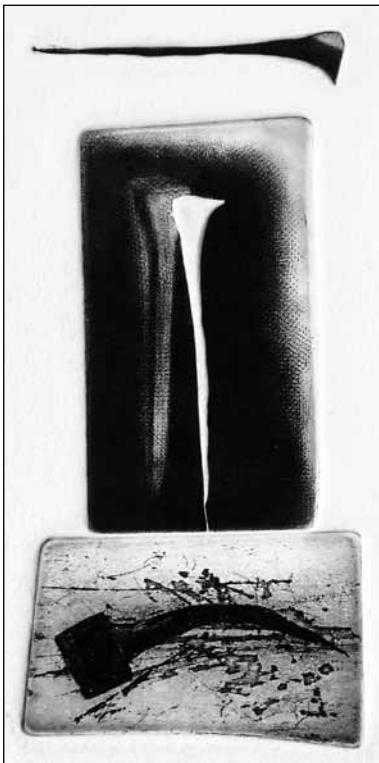
„Nemaiîntâlnit în aceste (și deopotrivă în acele) vremuri este simțul responsabilității și stilul direct cu care artistul (creatorul de imagini) își asumă provocările timpului. El formulează în semne grafice măgulitoare antagonismele proceselor care descompun societatea umană. În arta europeană a anilor '70-'80 el este aproape unic și prin felul său consecvent cu care slujește căutarea adevărului și răzbarerea acestuia în pasionalele sale narațiuni grafice.”

„Desenele sale au deopotrivă o anatomie și o arhitectură proprie. Pe lângă acestea în gravurile artistului se regăsește și o anumită materialitate care transfigurează tot ce e viu sau neînsuflețit, rigiditatea obiectelor, fluiditatea apelor, caracterul volatil aerului, aburului sau al fumului – în esența microscopică a acestor fenomene creatorul atinge Nemărginirea. Tocmai datorită aplecării sale asupra detaliilor, asupra texturii și fibrei lucrurilor, asupra organelor corpului uman reușește să confere conținut și energie tuturor elementelor ce compun imaginea. Înțelesul simbolic și natura criptică se nasc astfel ca o evidență – aspect ce caracterizează doar opera aceluși artist care se ghidează cu aceeași siguranță de sine în sfera terestră și cea transcendentă, în spațiul real și cel metafizic.”

(Banner Zoltán, *Ábrahám Jakab*, Editura Pallas Akadémia, seria „Múterem”, Miercurea Ciuc, 2011)

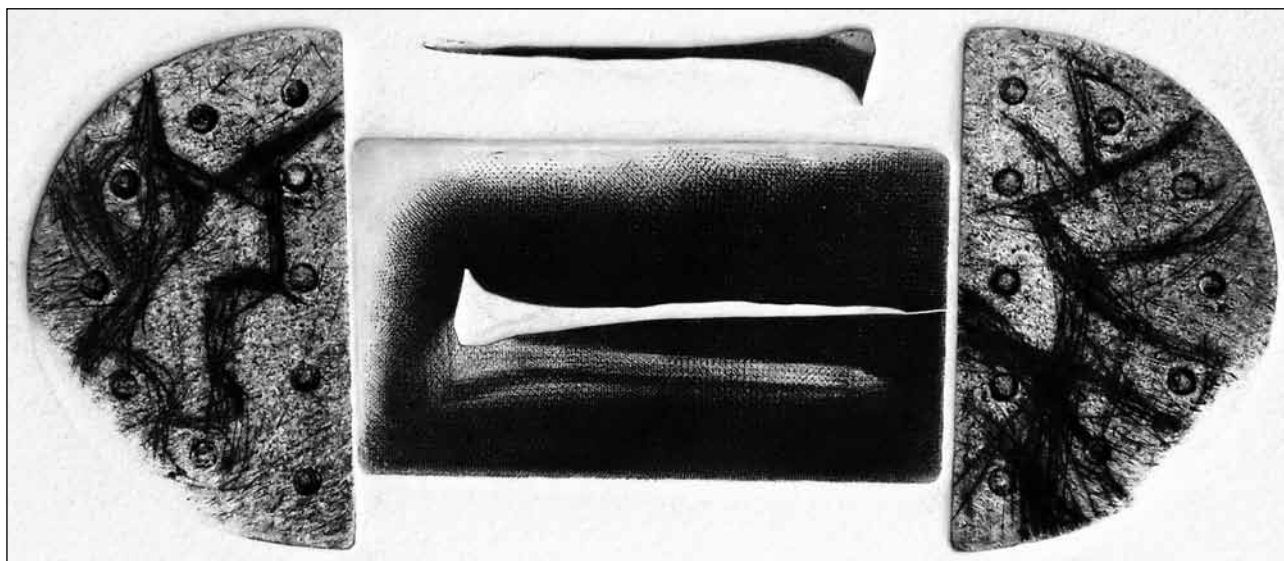


Zăvor
Nr. Cat. 75



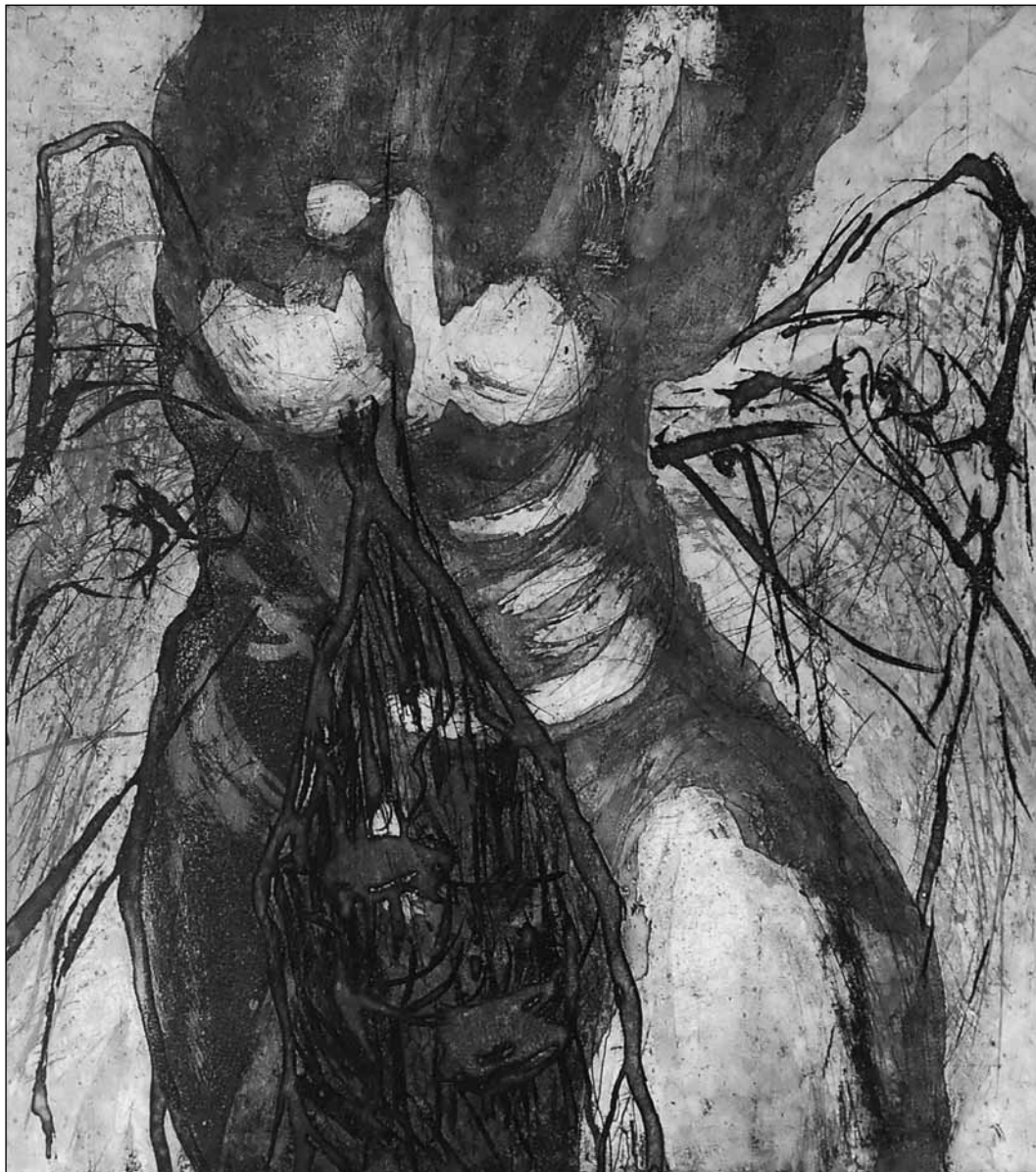
Relicve 1
Nr. Cat. 66

Relicve 2
Nr. Cat. 67





Cantata profana
Nr. Cat. 6





Izvor 1
Nr. Cat. 22



Izvor 3
Nr. Cat. 24

Muzica nocturnă
Nr. Cat. 10



Zăgaz
Nr. Cat. 25

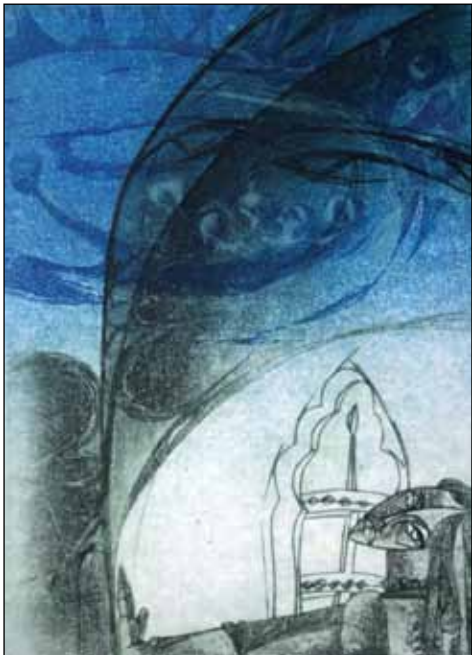
Fata morgana 1
Nr. Cat. 8



Fata morgana 2
Nr. Cat. 9

Luceafărul 3

Nr. Cat. 15



Luceafărul 2

Nr. Cat. 14

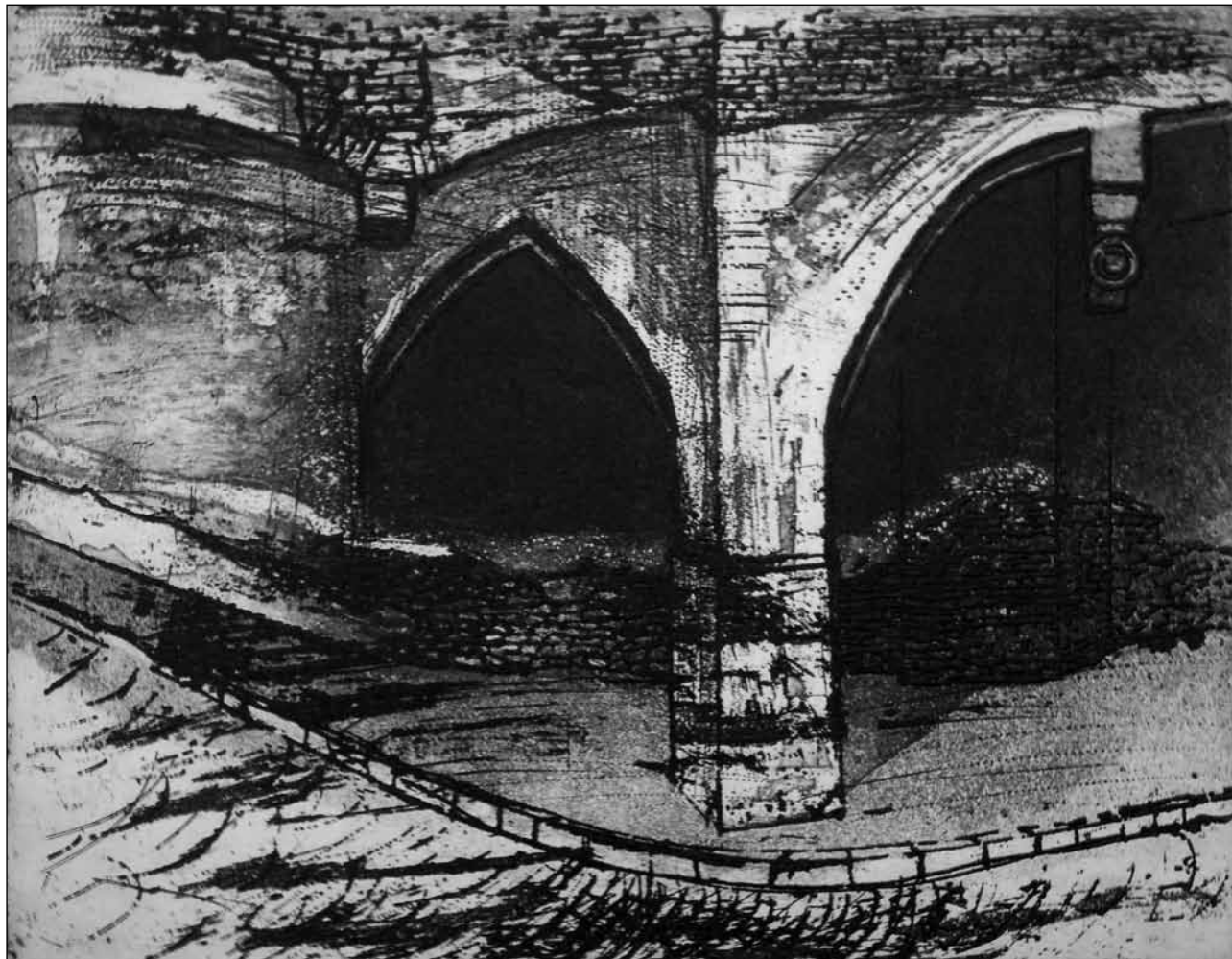


Luceafărul 1
Nr. Cat. 13

Secui la gară 1
Nr. Cat. 69



Secui la gară 2
Nr. Cat. 70



Trecătoare
Nr. Cat. 4



Pro Patria
Nr. Cat. 39



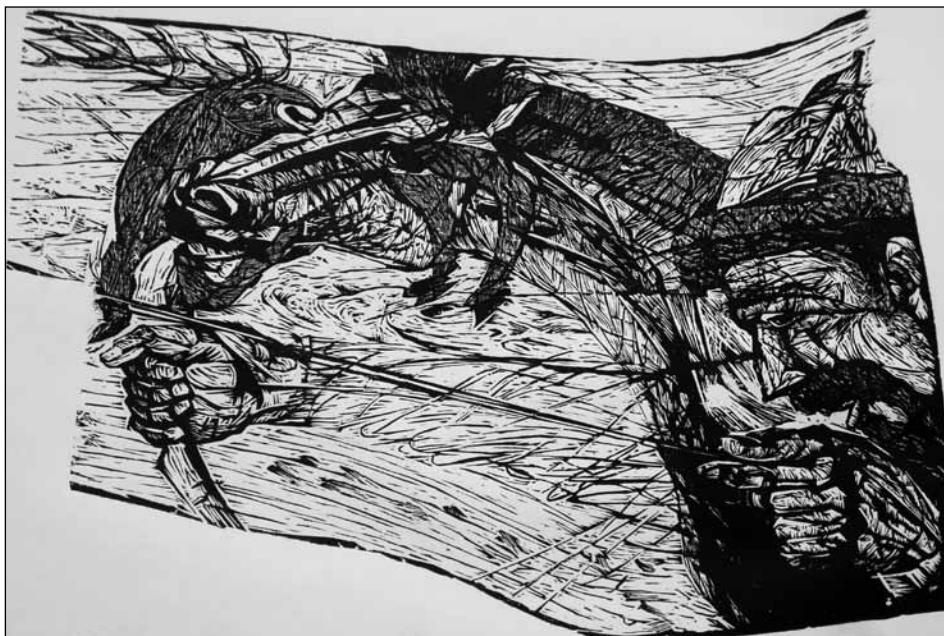


Miorița
Nr. Cat. 48

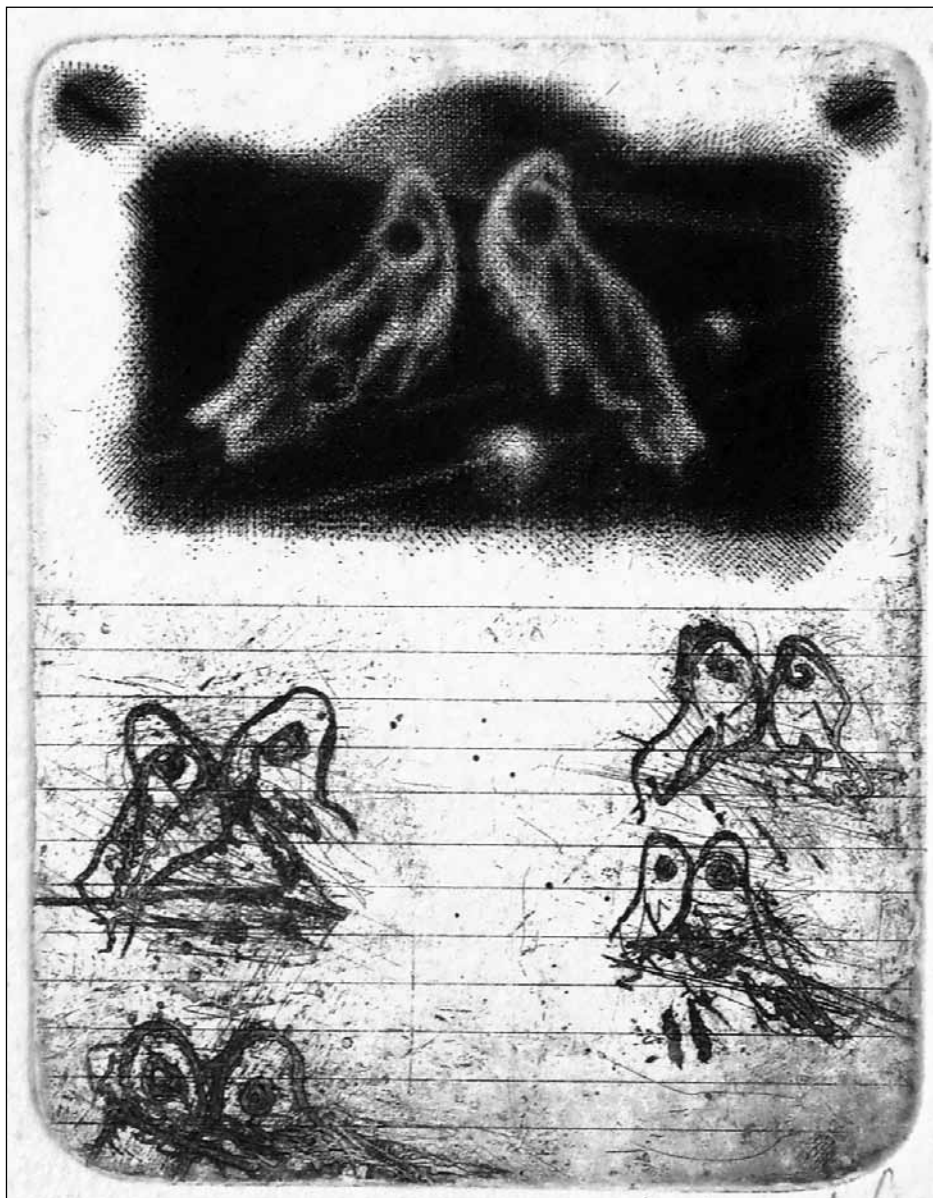


Taur
Nr. Cat. 56

Legendă 1
Nr. Cat. 49



Legendă 2
Nr. Cat. 50



Cucuvea
Nr. Cat. 40

Clopotul sufletului 1
Nr. Cat. 42



Clopotul sufletului 2
Nr. Cat. 43

Raport din prezent

Nr. Cat. 30



Raport din viitor

Nr. Cat. 31



Raport din trecut

Nr. Cat. 32





Stufăriș 1
Nr. Cat. 52



Stufăriș 2
Nr. Cat. 53



Stufăriș 3
Nr. Cat. 54



Legături invizibile
Nr. Cat. 41

Crucile noastre 1
Nr. Cat. 34



Crucile noastre 2
Nr. Cat. 35



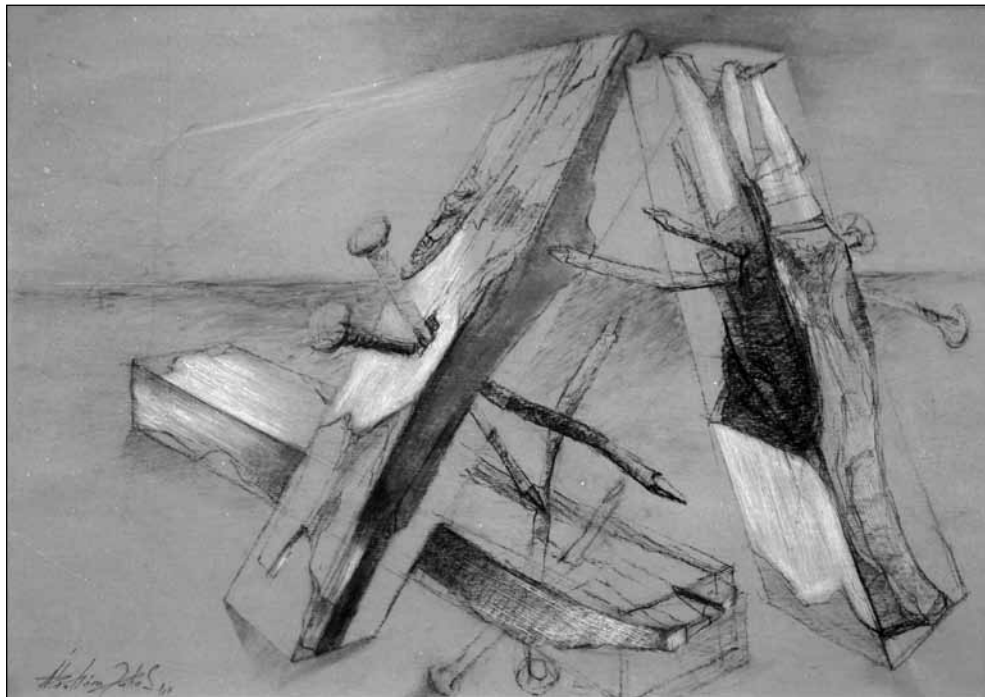
În doi (2-2)
Nr. Cat. 38

Melc
Nr. Cat. 7



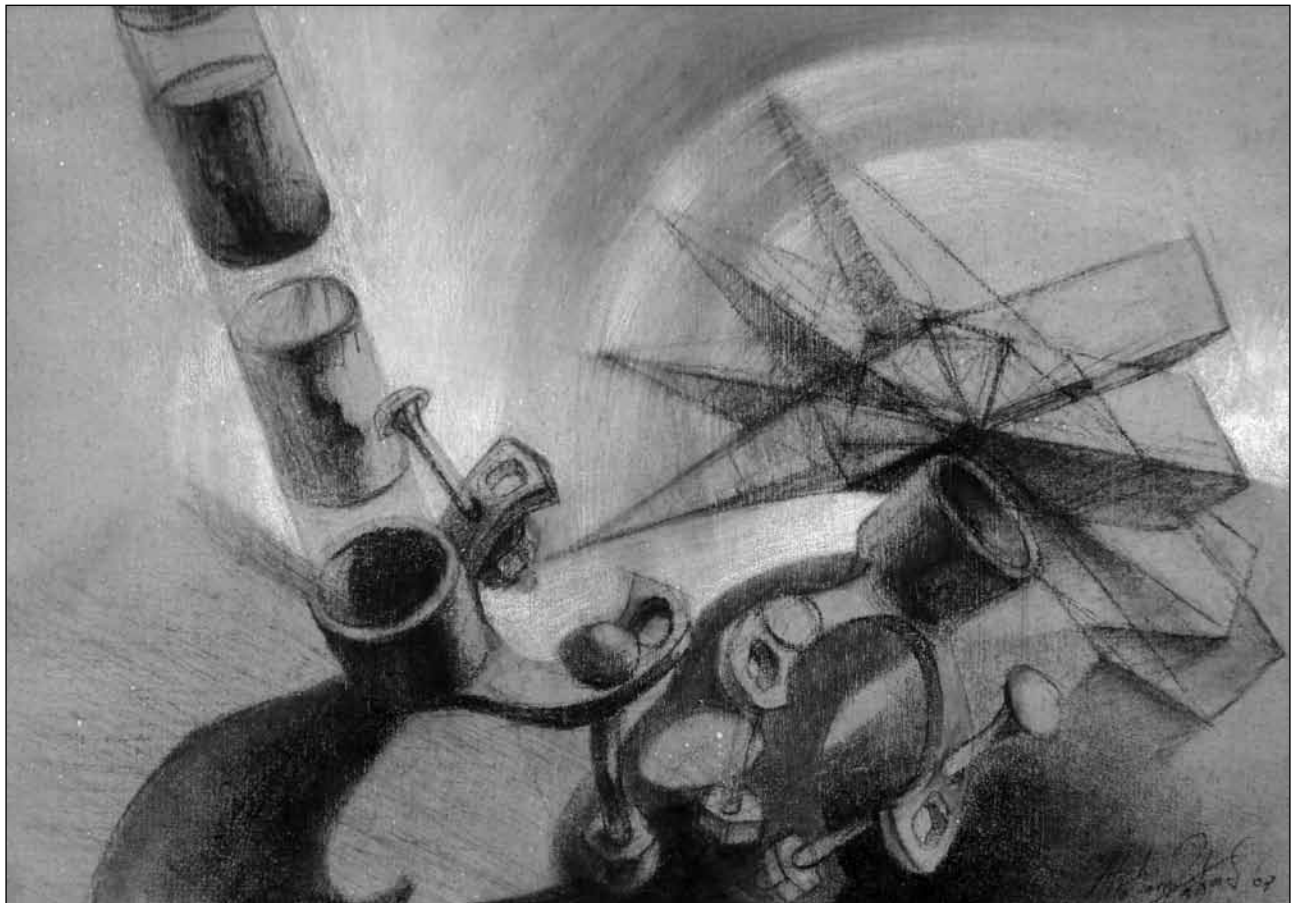
Grädina
Nr. Cat. 36

Destrămare
Nr. Cat. 71



Curte
Nr. Cat. 72







Călăreț 1
Nr. Cat. 45



Călăreț 2
Nr. Cat. 46

Copac
Nr. Cat. 21



Mal 5
Nr. Cat. 64



Mal 1
Nr. Cat. 60



Mal 2
Nr. Cat. 61

Mal 3
Nr. Cat. 62



Mal 4
Nr. Cat. 63



LISTA LUCRĂRILOR

- 1 – *Drumul cel mare*, Tuș pe hârtie, 76 x 60 cm (1992)
- 2 – *Vis*, Baiț pe hârtie, 37 x 24,7 cm (1988)
- 3 – *Bunavestire*, Baiț pe hârtie, 79 x 57 cm (2010)
- 4 – *Trecătoare*, Aquaforte, aquatinta pe hârtie, 24,5 x 31 cm (1982)
- 5 – *În strecurătoarea timpului*, Xilogravură pe hârtie, 43 x 29,5 cm (1986)
- 6 – *Cantata profana*, Aquaforte, aquatinta pe hârtie, 30 x 34 cm (1999)
- 7 – *Melc*, Cărbune pe hârtie, 29 x 41 cm (2007)
- 8 – *Fata morgana 1*, Aquaforte, aquatinta, mezzotinta pe hârtie, 26,3 x 50 cm (1989)
- 9 – *Fata morgana 2*, Aquaforte, aquatinta, mezzotinta pe hârtie, 26,3 x 50 cm (1989)
- 10 – *Muzica nocturnă*, Aquaforte, aquatinta, mezzotinta pe hârtie, 21 x 29 cm (2002)
- 11 – *Arborele vieții*, Baiț pe hârtie, 52 x 41 cm (2005)
- 12 – *Încordare*, Baiț pe hârtie, 91 x 64 cm (1987)
- 13 – *Lucefărul 1*, Aquaforte, aquatinta, ac rece pe hârtie, 35 x 25 cm (1975)
- 14 – *Lucefărul 2*, Aquaforte, aquatinta, ac rece pe hârtie, 25 x 35 cm (1975)
- 15 – *Lucefărul 3*, Aquaforte, aquatinta, ac rece pe hârtie, 35 x 25 cm (1975)
- 16 – *Răpirea Europei 1*, Baiț pe hârtie, 30,5 x 45cm (2007)
- 17 – *Răpirea Europei 2* Baiț pe hârtie, 30,5 x 45cm (2007)
- 18 – *Răpirea Europei 4* Baiț pe hârtie, 42 x 60cm (2009)
- 19 – *Răpirea Europei 5*, Baiț pe hârtie, 31 x 44cm (2008)
- 20 – *Exodus*, Aquaforte, aquatinta pe hârtie, 24 x 50 cm (1991)
- 21 – *Copac*, Pastel pe hârtie, 50 x 70 cm (2008)
- 22 – *Izvor 1*, Aquaforte, aquatinta pe hârtie 33,5 x 30 cm (1989)
- 23 – *Izvor 2*, Aquaforte, aquatinta pe hârtie 33,5 x 30 cm (1989)
- 24 – *Izvor 3*, Aquaforte, aquatinta pe hârtie 33,5 x 30 cm (1989)
- 25 – *Zăgaz*, Aquaforte, aquatinta, mezzotinta pe hârtie, 34,6 x 48,5 cm (1991)
- 26 – *Pod*, Pastel pe hârtie, 48 x 68 cm (2008)
- 27 – *Arcaș*, Baiț pe hârtie, 45 x 36,5 cm (2010)
- 28 – *Icar și Dedal*, Baiț pe hârtie, 41 x 52 cm (2010)
- 29 – *Dorul icarian*, Litografie pe hârtie, 48 x 48 cm (1976)
- 30 – *Raport din prezent*, Aquaforte, aquatinta pe hârtie, 33,5 x 60 cm (2006)
- 31 – *Raport din viitor*, Aquaforte, aquatinta pe hârtie, 33,5 x 59,5 cm (2006)
- 32 – *Raport din trecut*, Aquaforte, aquatinta pe hârtie, 33,5 x 60 cm (2006)
- 33 – *Cain și Abel*, Tuș pe hârtie, 55 x 96 cm (1986)
- 34 – *Crucile noastre 1*, Tehnică mixtă, 47 x 61 cm (1990)
- 35 – *Crucile noastre 2*, Tehnică mixtă, 47 x 61 cm (1990)
- 36 – *Grădina*, Cărbune pe hârtie, 34 x 48 cm (2007)
- 37 – *În doi*, Baiț pe hârtie, 30 x 43 cm (2007)
- 38 – *În doi (2 - 2)*, Pastel pe hârtie, 50 x 70 cm (1995)
- 39 – *Pro Patria*, Xilogravură pe hârtie, 41 x 32 cm (1986)

- 40 – *Cucuvea*, Aquaforțe, aquatinta, mezzotinta pe hârtie, 12,5 x 10 cm (2002)
- 41 – *Legături invizibile*, Pastel pe hârtie, 68 x 49 cm (2004)
- 42 – *Clopotul sufletului 1*, Aquaforțe, aquatinta pe hârtie, 36 x 55 cm (1991)
- 43 – *Clopotul sufletului 2*, Aquaforțe, aquatinta pe hârtie, 36 x 55 cm (1991)
- 44 – *Amprente*, Baiț pe hârtie, 59 x 42 cm (2011)
- 45 – *Cal și călăreț 1*, Tehnică mixtă, 50 x 21 cm (2011)
- 46 – *Cal și călăreț 2*, Tehnică mixtă, 50 x 21 cm (2011)
- 47 – *Pustnic*, Baiț pe hârtie, 59 x 42 cm (2007)
- 48 – *Miorița*, Xilogravură pe hârtie, 53 x 41 cm (1975)
- 49 – *Legendă 1*, Xilogravură pe hârtie, 28 x 41 cm (2011)
- 50 – *Legendă 2*, Xilogravură pe hârtie, 28 x 41 cm (2011)
- 51 – *Mozart*, Baiț pe hârtie, 52 x 41 cm (2006)
- 52 – *Stufăriș 1*, Pastel pe hârtie, 48 x 68 cm (2002)
- 53 – *Stufăriș 2*, Pastel pe hârtie, 48 x 68 cm (2002)
- 54 – *Stufăriș 3*, Pastel pe hârtie, 48 x 68 cm (2002)
- 55 – *Cântarea soarelui*, Litografie pe hârtie, 48 x 48 cm (1976)
- 56 – *Taur*, Xilogravură pe hârtie, 41 x 53 cm (1975)
- 57 – *Autoportret*, Tuș pe hârtie, 28,5 x 21 cm (2012)
- 58 – *Potrivire*, Cărbune pe hârtie, 34 x 48 cm (2007)
- 59 – *Duel*, Baiț pe hârtie, 31 x 44 cm (2010)
- 60 – *Mal 1*, Pastel pe hârtie, 43 x 63 cm (2002)
- 61 – *Mal 2*, Pastel pe hârtie, 43 x 63 cm (2002)
- 62 – *Mal 3*, Pastel pe hârtie, 43 x 63 cm (2002)
- 63 – *Mal 4*, Pastel pe hârtie, 43 x 63 cm (2002)
- 64 – *Mal 5*, Pastel pe hârtie, 43 x 63 cm (2002)
- 65 – *Prometeu*, Aquaforțe, aquatinta pe hârtie, 41 x 52 cm (2010)
- 66 – *Relicve 1*, Aquaforțe, aquatinta, mezzotinta pe hârtie, 15 x 7,5 cm (2000)
- 67 – *Relicve 2*, Aquaforțe, aquatinta, mezzotinta pe hârtie, 8 x 18,5 cm (2000)
- 68 – *Cerbul*, Baiț pe hârtie, 52 x 41 cm (2004)
- 69 – *Secui la gară 1*, Aquaforțe, aquatinta pe hârtie, 32 x 49 cm (1990)
- 70 – *Secui la gară 2*, Aquaforțe, aquatinta pe hârtie, 32 x 49 cm (1990)
- 71 – *Destrămarea*, Cărbune pe hârtie, 34 x 48 cm (2007)
- 72 – *Curtea*, Cărbune pe hârtie, 34 x 48 cm (2007)
- 73 – *În infinit*, Baiț pe hârtie, 42 x 59 cm (2010)
- 74 – *Atelierul lui Vulcan*, Baiț pe hârtie, 24,5 x 37 cm (1986)
- 75 – *Zăvor*, Aquaforțe, aquatinta pe hârtie, 30,7 x 36,5 cm (1986)

MUZEUL DE ARTĂ BRAȘOV | 2012

ISBN 978-606-93303-1-9